

Crónica  
*de* Córdoba  
y sus Pueblos

X



*Córdoba, 2004*

**Ilustre Asociación Provincial Cordobesa de Cronistas Oficiales**

de Crónica  
*Córdoba*  
y sus Pueblos

**Ilustre Asociación Provincial Cordobesa de Cronistas Oficiales**

Servicio de Publicaciones CajaSur y Servicio  
de Publicaciones de la Diputación de Córdoba

*Córdoba 2004*



**Iltre Asociación Provincial Cordobesa de Cronistas Oficiales**

**Cronica de Cordoba y sus Pueblos, X**

**Consejo de Redacción**

**Coordinadores**

Jose Antonio Morena Lopez

Miguel Ventura Gracia

**Vocales**

Enrique Garramiola Prieto

Jose Lucena LLamas

Juan Gregorio Nevado Calero

Pablo Moyano LLamas

Edita Iltre Asociacion Provincial Cordobesa de Cronistas Oficiales

Foto Portada *“Antigua noria de la Electro-harnera sobre el rio Genil Decada de 1930”*

Impnme

Ediciones Graficas Vistalegre

C/ Ingeniero Ribera s/n (Pol Ind Amargacena)

14013 Cordoba

ISSN 1577-3418

Deposito Legal Co-335-05

# La capilla de San Miguel y otras iglesias filiales de la parroquia de San Bartolomé de Espejo a comienzos del siglo xx

Miguel Ventura Gracia  
*Cronista Oficial de Espejo*

## 1. Introducción

Hacia 1914 la población espejeña ascendía a unas siete mil almas, de las cuales más de cinco mil con edad de recibir la sagrada comunión. En el aspecto religioso estaba atendida por tres sacerdotes: el parroco, D. Diego Ariza Serrano, y dos coadjutores, D. José M.<sup>a</sup> Laguna Carrillo, natural de la villa y hombre de exquisita formación<sup>1</sup>, y D. Juan Orellana del Moral. Además de la hermosísima iglesia parroquial, a la que ya hemos dedicado un estudio monográfico para esta época en cuanto a capillas y altares se refiere<sup>2</sup>, existían otras iglesias filiales que coadyuvaban a la actividad religiosa en Espejo a comienzos de la pasada centuria. Me refiero a la ermita de Nuestra Señora del Rosario, extramuros de la población y capilla del antiguo y desaparecido cementerio municipal, la de Nuestra Señora de la Cabeza, en la calle principal del pueblo, por entonces destinada exclusivamente a escuela infantil de patronato y a otros menesteres de índole cultural, la de Nuestra Señora de Gracia, antigua capilla del hospital de Nuestra Señora de Gracia y San Bartolomé, muy cerca de la parroquial, y, por último, a la ermita de San Sebastián, popularmente conocida como ermita de Santa Rita, todas ellas de

---

<sup>1</sup> El sacerdote espejeño don José M.<sup>a</sup> Laguna Carrillo contaba a la sazón con 69 años de edad. Había cursado Bachiller en Artes y siete años de Teología Sagrada. Por otra parte, había estudiado también las carreras de Derecho y Filosofía y Letras en la Universidad de Sevilla.

<sup>2</sup> VENTURA GRACIA, M. Capillas y altares de la parroquia de San Bartolomé a comienzos del siglo XX. *Espejo. Apuntes para su historia. Espejo 2000* pp. 255-277.

extremada pobreza y escasa presencia en la vida religiosa de esta colectividad Sin olvidar la ermita de Santo Domingo, cerrada al culto<sup>3</sup>

Existían otros establecimientos, en cambio, donde se satisfacía con mayor dedicación las necesidades religiosas que la población demandaba. Hablo de la antigua iglesia conventual de Santa Teresa, perteneciente en sus orígenes a la comunidad de carmelitas descalzas que durante cerca de siglo y medio vivió en Espejo<sup>4</sup>, y a la capilla de San Miguel, aneja y al servicio de la congregación de las Hijas del Patrocinio de María, que desde su implantación – y además de la tarea docente que le era propia – desempeñó simultáneamente un papel importante en los actos religiosos de esta localidad, y a la que dedicaremos, por consiguiente, la mayor parte de nuestro trabajo

### *Fuentes documentales*

Para la elaboración del presente trabajo nos hemos valido de la respuesta a la estadística de la diócesis mandada realizar por el obispo D. Ramón Guillamet y Coma, con fecha 14 de enero de 1914, la cual nos ofrece una rica información para conocer el estado de la Iglesia en Espejo a comienzos de la pasada centuria, así como del aparato bibliográfico citado al efecto

## **2. La capilla de San Miguel: antecedentes**

La capilla de San Miguel, hoy propiedad particular de la Asociación Recreativo-Cultural “Peña Los Amigos”, perteneció hasta los años sesenta a un antiguo convento regentado, como ya se ha dicho, por la congregación de religiosas de enseñanza Hijas del Patrocinio de María. Fue fundado en 1758 a expensas del parroco de la villa de Espejo, D. Miguel de Castro y Leyva, poseedor de una extensa suerte de tierras que dejó en testamento para la erección de dicho convento-beaterio destinado a la educación de las niñas necesitadas de nuestra Campiña. Puso como condición el que fueran tres hermanas del Colegio matriz de Villafranca, fundado en 1712 por el Padre Luis Pérez Ponce, quienes impartieran enseñanza en dicho convento. La hermana M<sup>a</sup> Teresa de la Santísima Trinidad, en calidad de Hermana

---

<sup>3</sup> Sobre el tema de las ermitas espejeñas cfr. VENTURA GRACIA M. *Religiosidad popular y ermitas en la villa de Espejo (siglos XVI-XVIII)*. *Revista de Feria Espejo* 1993 pp. 51-59. Para el caso concreto del hospital de Nuestra Señora de Gracia y San Bartolomé cfr. VENTURA GRACIA M. *Actividad asistencial en la villa de Espejo durante la Edad Moderna: el hospital de Nuestra Señora de Gracia y San Bartolomé*. *Jornadas de la Real Academia de Córdoba sobre Espejo*. Córdoba 1993 pp. 110-131.

<sup>4</sup> Cfr. VENTURA GRACIA M. *El convento de los carmelitas descalzos en la villa de Espejo (1733-1835)*. *Espejo. Apuntes para su historia*. Espejo 2000 pp. 169-197 y ARANDA DONCEL J., VENTURA GRACIA M. y FLORES MUNOZ A. *Los carmelitas descalzos en la villa cordobesa de Espejo (1700-1835)*. Córdoba 2002.



*Portada de la iglesia de San Miguel y Convento antes de su reciente remodelacion*

Mayor, la hermana Ines de Jesus Maria, como Presidenta, y de maestra, la hermana Juana de Santa Teresa. Dicha clausula fue escrupulosamente respetada<sup>5</sup>

Al estar regentado por religiosas, el Colegio de San Miguel – que así era conocido- presentaba una organizacion conventual, con un elegante patio porticado y la iglesia – originariamente de pequeñas dimensiones- sobre la que se levanta la que existe en la actualidad. Esta nueva capilla, que afortunadamente todavia hoy podemos disfrutar, es de mayores dimensiones que la primitiva, y corrio a expensas de la hermana Ana de Jesus Gracia Rus, natural de Espejo, quien puso su dinero en manos del obispo de Cordoba, D. Baltasar de Yusta Navarro. Sabemos que en 1790 la empresa estaba concluida. Su consagracion tuvo lugar el dia 11 de julio de este año, organizandose para ello un magno acontecimiento, en el que participaron el clero, cofradias, autoridades y fieles en general. Una nutrida procesion, con estruendo de campanas y una iluminacion extraordinaria, celebraba la culminacion de la nueva iglesia.

Otra remodelacion - en este caso mas de tipo suntuario- se acomete en la iglesia hacia 1880, cuando la hermana San Jose, una joven espejeña que profesa en 1867, propone costear – no sin muchas incomprendiones y dificultades- una nueva soleria en la capilla y enriquecerla ademas con la verja y el pulpito que hoy, afortunadamente, aunque no en su integridad, todavia se conservan. El encargado de dar traza a tan artistico herraje fue el arquitecto cordobés Antonio Lopez Carrillo<sup>6</sup>

Se trata de una iglesia de reducidas dimensiones, aunque como señala Dionisio Ortiz Juárez<sup>7</sup> “presenta un agradable juego de lineas rectas y curvas tanto en planta como en alzado que le da un encanto singular”. Una iglesia a la que el citado autor no duda en calificar de “interesantisima”. Su fachada – añade el profesor Rivas Carmona<sup>8</sup> - es de gran interes, por la axialidad y verticalidad de su composicion. Por su parte, el fronton curvo se rompe para dar cabida a la espadaña, cuyo primer cuerpo se incluye en el paramento de la fachada propiamente dicha. La puerta es de medio punto, y sobre la clave del arco hay una lapida recordatona de la fecha de su ereccion y el nombre del fundador de este colegio beaterio. Una iglesia, en fin, que la Peña “Los Amigos” ha rescatado para si misma y para todo el pueblo de Espejo, con el apoyo y diligencia del Ayuntamiento espejeño ante la Delegacion Provincial de la Consejeria de Cultura de la Junta de Andalucia, y el buen hacer de Arturo Ramirez Laguna, su arquitecto-restaurador<sup>9</sup>. Se trata, en

<sup>5</sup> En torno a esta congregacion en Espejo, pude consultarse VENTURA GRACIA M. “El colegio de San Miguel”. *Revista de Fena Espejo* 1989 s/p y SEGADO GÓMEZ L. “El colegio de San Miguel de Espejo”. *Espejo. Apuntes para su historia* Espejo 2000 pp 161-168. RAMIREZ LAGUNA A. “La capilla de San Miguel”. *Revista de Fena Espejo* 1999 pp 41-43.

<sup>6</sup> Cfr VENTURA GRACIA M. “Requiem por un pulpito”. *Revista de Fena Espejo* 1993 pp 151-152.

<sup>7</sup> ORTIZ JUÁREZ D. *et alii en el Catalogo Artístico y Monumental de la provincia de Cordoba* t. III Córdoba 1985 pp 163-202.

<sup>8</sup> Cfr RIVAS CARMONA J. *Arquitectura barroca cordobesa* Córdoba 1982 p 137.

<sup>9</sup> Cfr RAMIREZ LAGUNA A. “La capilla de San Miguel”. *Revista de Fena Espejo* 1990 pp 41-43.

definitiva, de un alarde de compromiso y preocupacion por mantener indemne el patrimonio historico-artistico que custodia esta institucion, la Peña "Los Amigos", y que -le consta a este cronista- pone a disposicion para actividades culturales que se celebren en esta poblacion

### 3. La capilla de San Miguel a comienzos del siglo xx

Dejando de un lado el estudio del funcionamiento interno de la congregacion, asi como la descripcion del resto de las dependencias de este colegio-beatero, nos vamos a centrar, como mas arriba hemos anunciado, en el estado en que hallamos la iglesia de San Miguel a comienzos del ultimo siglo del segundo milenio, sobre todo, en lo que a altares, imagenes, pinturas, piezas de orfebreria y otros enseres liturgicos se refiere. La imposibilidad de estudiar la mayor parte de dicho patrimonio, hace que nuestro trabajo cobre un tinte de inventario, si bien el conocimiento del mismo nos puede acercar en cierto modo a la realidad de esta capilla en la epoca que nos ocupa. El patrimonio de esta iglesia poseia cierto interes artistico, como a lo largo del estudio tendremos ocasion de demostrar. En primer lugar conoceremos los altares que en ella se erigian y sus advocaciones, asi como la amplia lista de esculturas y pinturas que hacian de este lugar sagrado una capilla barroca de indudable interes. La descripcion de todos y cada uno de dichos altares, las imagenes que los presidian, los lienzos y frescos con que se decoraban sus elegantes muros, asi como el inventario exhaustivo de su ajuar liturgico - vestimentas sagradas, piezas de orfebreria, etc - nos van a permitir conocer el esplendor de esta capilla a comienzos de la pasada centuria. Por ultimo, y como un dato mas para conocer el pasado de esta congregacion, damos a conocer el nombre de las religiosas que por entonces administraban tan precioso patrimonio, y cuya labor educadora en esta villa ha dejado una huella impercedera.

#### 3.1 Altares

Contaba la capilla por entonces con cinco altares. El **Altar Mayor**, en cuyo camarín se hallaba entronizada la antigua imagen de Nuestra Señora de la Fuensanta. Y tambien con otras efigies, como la de San Miguel, la Purisima y la de San Jose, todas en talla de madera. El altar estaba decorado con dos cuadros de medianas dimensiones alusivos al Corazon de Jesus y el de Maria, y otros dos, que representaban la Virgen del Tránsito y Nuestra Señora del Rosario. El presbiterio estaba cerrado con una verja de hierro abalaustrada y articulada en tres piezas, diseñada por el citado arquitecto cordobés Antonio Lopez Carrillo, de la que tan solo se conservan las piezas de los extremos, mientras la central desaparecio a comienzos de los ochenta de la pasada centuria. El **Altar de Nuestro Señor del Huerto**, dedicado a esta advocacion y presidido por una talla del titular de "estilo moderno". Dicha imagen fue procesionada la noche del Jueves Santo, hasta la



ultima guerra civil española. El altar estaba enriquecido con otras dos tallas de pequeño tamaño que representaban a Santa Rita y un Niño Jesús. Otro era el dedicado a **Nuestra Señora de los Dolores**, con un pequeño retablo de escaso interés artístico, presidido por una imagen de la Dolorosa. Dos imágenes de vestir del Niño Jesús, de pequeño tamaño, a uno y otro lado del mismo, completaban la nomina de efigies que en él se veneraban. Por su parte, el **Altar de San Antonio**, erigido a su advocación, de madera y estilo *'moderno'*, estaba presidido por la imagen titular de San Antonio, talla igualmente *"moderna"*, enriquecido igualmente con otras dos de vestir del Niño Jesús, de pequeño tamaño. Esta serie de altares se completaba, por último, con el erigido al **Señor Ecce - Homo**, con su imagen titular en talla, y otras dos imágenes pequeñas que representaban a Nuestra Señora del Carmen y al Niño *Peregrino*, ambas de vestir.

### 3.2 Otras piezas de valor artístico y enseres de la capilla

Además de las reseñadas en los altares, la capilla contaba con piezas de orfebrería y otras alhajas en plata, ornamentos sagrados, mantos de Nuestra Señora de la Fuensanta - titular del altar mayor - imágenes y esculturas, cuadros al óleo y otros enseres que literalmente enumeramos a continuación:

#### **Alhajas de plata**

- Una lámpara
- Un caliz sobredorado, labrado, con patena y cucharita
- Un caliz liso, con patena y cucharita
- Un par de vinajeras con su platillo
- Una tacita con su platillo, puesta sobre el altar mayor, para purificarse los dedos los Sres. Sacerdotes
- Un incensario
- Una naveta, con cucharita<sup>13</sup>
- Un viso de plata con golpes sobredorados
- Una custodia
- Un copón
- Una tacita para hacer la renovación
- Una llave del Sagrario
- Seis anillos de Ntra. Sra. de la Fuensanta (de oro)

---

<sup>13</sup> Esta pieza de orfebrería está recogida en PALENCIA CERREZO J. M. \* Orfebrería del Colegio de San Miguel de Espojo. Crónica de Córdoba y sus pueblos vol. VII Córdoba 2001 p. 55.

- Una media luna de Ntra Sra de los Dolores <sup>11</sup>
- Un corazon de plata de la misma Señora
- Una corona de plata a estilo de Potencias

### **Ornamentos**

#### **Color blanco**

- Una casulla completa de primera clase, con galon de oro fino
- Otra de las mismas características
- Otra segunda clase con galon de seda
- Otra idéntica a la anterior
- Otra mas igual a las reseñadas
- Otra casulla completa ordinaria
- Otra idéntica a la anterior

#### **Color encarnado**

- Otra idéntica de primera clase, completa con galon de plata
- Otra idéntica de segunda clase, completa, con guarnicion y galon
- Otra idéntica de segunda clase, completa, con guarnicion y galon
- Otra idéntica, de segunda clase, completa con guarnicion y galon

#### **Color morado**

- Otra idéntica de segunda clase, completa, con galon de plata
- Otra idéntica ordinaria, completa, con galon de seda
- Otra idéntica ordinaria, completa, con galon de seda

#### **Color verde**

- Una casulla de raso, completa, galon de oro

#### **Color negro**

- Una casulla completa de damasco, con raspilla de oro
- Otra casulla completa, de damasco, con galon falso
- Otra casulla completa, de damasco, con galon falso
- Un frontal, de primera clase, blanco, con galon de plata
- Otro frontal de primera clase, blanco, con galon de plata
- Otro frontal de primera clase, blanco, con galon de puntilla

---

<sup>11</sup> Cfr VENTURA GRACIA M *Orfebrera de la Parroquia de San Bartolome de Espejo Espejo, 1989 pp 38 y 98*

### **Ropa blanca**

- Un juego de tres albas de hilo, bordadas en malla
- Otro juego de tres albas de holanda
- Otro juego de cinco albas de lienzo
- Seis amitos con cintas
- Seis amitos de segunda clase con cordones
- Once pares de corporales
- Cuarenta purificadores
- Tres cingulos de primera clase, bordados en oro y seda
- Cuatro cingulos de segunda clase, con cintas de seda
- Tres cingulos de segunda clase, con cordón de seda, rosado
- Doce pares de manteles, cuatro para el altar mayor y ocho para los demás altares
- Doce coimaltares o manguitos
- Dos camisas de Ntra Sra de la Fuensanta
- Dos camisas del Niño de la misma Sra
- Tres pares de enaguas blancas, para dicha Señora
- Dos camisas de Ntra Sra de los Dolores
- Dos pares de enaguas blancas, para dicha Señora

### **Mantos de la Virgen**

- Un manto de tisu de seda de Ntra Sra de la Fuensanta
- Otro manto de tisu de seda para el Niño de dicha Sra
- Otro manto de terciopelo negro bordado en sobrepunto y puntilla de oro, de Ntra Sra de los Dolores
- Otro manto de felpa, ordinario, con puntilla de plata, de la misma Señora

### **Imágenes en el coro bajo**

- Un Señor amarrado a la Columna con potencias de plata y un sudario
- San José
- San Juan Evangelista, con túnica de raso verde y capa encarnada
- Un Niño Jesús, metido en una urna de cristal, al lado del altar mayor
- Santa M<sup>a</sup> Magdalena, metida en una urnita de cristal, al otro lado del altar mayor

**Objetos de madera**

- Dos cajoneras en la sacristia con tres cajones cada una
- Dos mesitas a los lados del altar mayor
- Seis cornucopias doradas
- Cuatro atriles
- Una urna buena, de madera dorada para poner al Señor en el Monumento
- Un confesionario en la Iglesia y dos para confesar las Hermanas
- Una mesa con cuatro pies, para rezar y leer, en todos los ejercicios
- Un via-crucis, con marco dorado y cristales

**Misales**

- Un misal forrado con terciopelo encarnado, con cantoneras y corchetes de plata, con todas las Misas
- Tres misales medianos

**Escaños**

- Cinco escaños con respaldo
- Tres sillones para las misas cantadas, con el asiento y respaldo de damascio encarnado
- Dos sillones para los confesionarios de las Hermanas

**Cuadros de lienzos grandes**

- Un cuadro grande con la Virgen y Santa Ana
- Otro cuadro con el Señor de la Humildad
- Otro cuadro del Señor con la Cruz a cuestras
- Otro cuadro con la Purisima Concepcion
- Otro cuadro de San Miguel
- Otro cuadro de San Felipe Neri
- Otro cuadro de Ntra Sra de los Dolores
- Otro cuadro con el Padre Maestro, Juan de Avila

**Alfombras**

- Hay dos alfombras para el Presbiterio bordadas por las Hermanas

**Organo**

- Hay un melodio, con un fuelle y siete registros desafinados

**Esteras**

- Hay ocho esteras, cinco en la Iglesia y tres en la sacristia

### **Torre**

- Hay una torre con dos campanas como de seis arrobas de peso cada una

### **Otras pinturas**

Ademas de los cuadros reseñados, otros oleos decoraban galanamente los muros y cupula de la iglesia. Representan a los cuatro evangelistas, de una parte, y a otras figuras relevantes de la Iglesia. Han sido recientemente restaurados por Manuel Avila Valverde, en un nuevo alarde de buena gestion por parte de la Peña "Los Amigos", vehiculada por la Delegacion de Cultura del Ayuntamiento espejeño, que han hecho posible que, tras muchos años de ausencia, de nuevo esplendan en esta interesantisima capilla de San Miguel!"

## **4. Dotación de personal y otros aspectos relacionados con las funciones religiosas que se celebraban en esta iglesia.**

En esta fecha eran ocho hermanas- cuatro de ellas espejeñas - las que profesaban en este colegio-beatero, al frente de las cuales estaba la Hermana Superiora, Sor M<sup>a</sup> Jesus Cordoba Luque, natural de esta villa, que contaba con 47 años de edad, habiendo profesado en el año 1890. Las otras religiosas respondian a los siguientes nombres: sor Fuensanta de Santa Teresa Casado Merino, de 42 años de edad, tambien de esta misma villa, que habia tomado sus habitos en el año 1895, sor M<sup>a</sup> del Rosario Chamizo Cordoba, de 60 años de edad, asimismo de esta localidad, habia profesado en el año 1891, sor M<sup>a</sup> del Carmen de Jesus Jimenez Gracia, espejeña, de 38 años de edad y profesado en el año 1892, sor Dolores de San Miguel Vela Madrigal, natural de la vecina localidad de Montilla, de 26 años de edad, que habia profesado en el año 1901, sor Joaquina del Espiritu Santo Gutierrez, natural de Castro del Rio, que contaba con 26 años de edad, y tan solo once años adscrita a este instituto, sor Ramona de Ntra Sra del Carmen Bollo Gonzalez orunda de Valladolid, joven de 21 años de edad, todavia en calidad de novicia, pues habia tomado el habito el 15 de septiembre de 1912, el mismo dia en que lo tomara tambien la otra joven novicia de su misma edad sor Sofia del Santisimo Sacramento Osado Calzas, natural de la poblacion cacereña de Serrejon. Esta congregacion guardaba fielmente la clausura, no abandonando el convento "a excepcion de los casos en que por prescripcion facultativa y con

---

Sobre este tema volveremos proxicamente para recoger en detalle tanto el aspecto iconográfico de las pinturas como el proceso restaurador de las mismas.

<sup>1</sup> Archivo P(arroquial) de E(spejo) *Relacion al Excmo. E. Ilmo. Sr. Obispo de esta Diocesis*. Espejo. Año 1911.

*autorizacion del Sr Obispo tienen necesidad de atender a su salud*<sup>13</sup> Cuando alguna religiosa recibia visita del exterior, siempre se hallaba acompañada de la Hermana Superiora o en su defecto la hermana de mayor antigüedad. La administracion de este colegio –beaterio estaba en manos del parroco de la villa

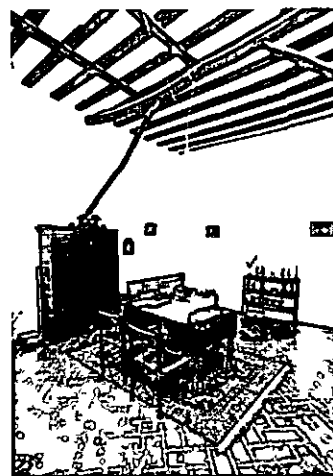
Indicar, por ultimo que las funciones religiosas – ademas de las exclusivas de la comunidad<sup>14</sup> - se concretaban en las siguientes. El dia 19 de cada mes, se ofrecia una misa solemne en honor de San Jose. Asimismo se celebraban el mes de Maria, el mes del Rosario, los siete domingos a San Jose, un quinario dedicado Nuestro Señor Jesucristo Crucificado y anualmente una fiesta al Corazon de Jesus y otra al Dulce Nombre de Maria, asi como una novena a la Purisima Concepcion. Todas estas celebraciones religiosas estaban a cargo de los sacerdotes de la parroquia



Fachada actual de la antigua iglesia conventual de Santa Teresa

## 5. Otras iglesias filiales abiertas al culto

La documentacion manejada tan solo nos arroja luz sobre otras tres iglesias filiales, mas arriba mencionadas: la antigua iglesia conventual de Santa Teresa, otrora perteneciente a los carmelitas descalzos a su paso por esta villa, de ahí el ser denominada entonces como “el Convento”, de otra parte, la desaparecida capilla del antiguo hospital de Nuestra Señora de Gracia y San Bartolome<sup>15</sup>, y, por ultimo, la ermita de San Sebastian tambien conocida como “ermita de Santa Rita”, por contar con una capilla donde se rendia culto a esta advocacion.



Sacristia de la antigua iglesia conventual de Santa Teresa

<sup>14</sup> Antes de la Santa Misa la congregacion dedica todas las mañanas media hora de oracion en el coro de la capilla. Un cuarto de hora antes de comer examen diario de conciencia y terminada la comida realizan una visita al santisimo. Por la noche se reza el Santo Rosario y antes de acostarse otro cuarto de hora de examen de conciencia y de nuevo visita al Santisimo. Durante las comidas se lee un libro espiritual.

<sup>15</sup> Cfr. VENTURA GRACIA M., ‘Actividad asistencial’ *op. cit.*

## 5 1 El Convento

Tratabase de una iglesia sencilla y de gran sobriedad. Su fabrica era de yeso, piedra y ladrillo y se estructuraba en torno a una sola nave, con una sola puerta de acceso a los pies de la misma. Coronaba la fachada principal una "torre con dos campanas medianas y dos pequeñas". Aun en nuestros dias, podemos reconocer la planta y caja de aquella iglesia, identicas a las que soportan el actual "Hogar Parroquial", oratorio publico erigido hacia el año 1962, tras la aflictiva remodelacion que con tal motivo sufrio la fabrica primitiva, de la cual tan solo la sacristia conserva la traza primigenia. Gracias al inventario de 1835<sup>16</sup> podemos entrever ademas otras características que completaremos con los datos que nos suministra la respuesta de Espejo a la estadística de la diócesis, mas arriba citada.

### Altars

Seis altares se levantaban en el interior de esta iglesia: el Altar Mayor y los erigidos Nuestra Señora de los Dolores, Nuestra Señora del Carmen, San Isidro, San Jose y Santa Teresa. El primero de ellos – el **Altar Mayor** – consagrado a Nuestra Señora del Carmen, se decoraba con un sencillo retablo 'de madera tallada y dorada' en cuyo entrepaño central, en un nicho, estaba entronizada la talla de su titular. Sobre dicha imagen aparecia otra talla, 'al parecer ( ) de la Virgen', y debajo, otra con la efigie de Jesus Crucificado. Ambas, en sus respectivos nichos. Otras dos imagenes completaban la nomina de tallas que decoraban el retablo principal: la de San Agustin y la de San Antonio, ubicadas a izquierda y derecha del Crucificado. Por

otra parte, los muros contiguos al retablo se decoraban con "seis cuadros de regulares dimensiones pintados, que representan los tres de la derecha a San Jeronimo, un Religioso y el Señor Amarrado a la Columna, y los tres de la izquierda, la Asuncion, Santa Teresa y Jesus muerto en los brazos de su Madre'. A la diestra del altar mayor, en el muro aparecia practicado un hueco "guarnecido de madera tallada' con la imagen de San Elias: talla de madera de dimensiones "como de tamaño natural'.



Paseo de Andalucia. Al fondo,  
la ermita de Ntra Sra de la Cabeza

<sup>16</sup> Archivo Historico Provincial de Cordoba. Convento de carmelitas Descalzos de la Villa de Espejo. Leg. num. 1854. Espejo. Año 1835.

Los demas altares se caracterizaban por su extremada sobriedad y pobreza decorativa. El **Altar de Ntra Sra los Dolores**, de *"madera tallada y dorada"* estaba presidido por la imagen titular, *"no teniendo de escultura mas que el rostro y los pies"*, y tocada por una corona de plata sobredorada. En dos columnas del retablo existian dos pequeñas urnas que contenian *"dos reliquias corrientes"*. El **Altar de la Virgen del Carmen**, presidido igualmente por la imagen de su titular, tenia las mismas características del altar anterior. Al igual que los restantes el **Altar de San José** y el **Altar de Santa Teresa**, *"de madera tallada y dorada y estilo muy sencillo"*, con las imagenes titulares en *"madera tallada"* y el de **San Isidro**, este, por el contrario, levantado en fabrica de yeso con un nicho practicado en la pared. La imagen del Labrador *"dorada y negra"* estaba acompañada, como es propio, de su yunta de toros. Tan solo un sencillo atril decoraba la mesa de este altar.

## 5.2. Iglesia de San Sebastian

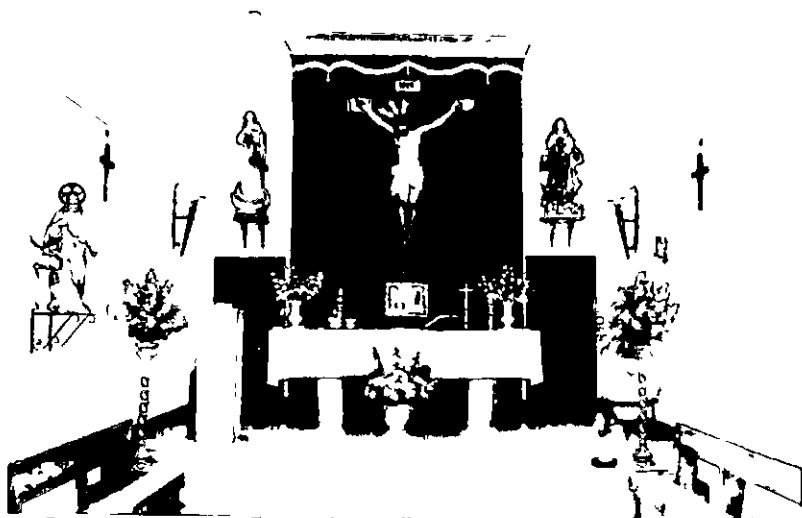
Esta iglesia hunde sus raíces en la antigua ermita erigida a finales del siglo XVI y dedicada a su patron, San Sebastian.<sup>17</sup> Se trata de una iglesia de una sola nave transversal con respecto a la entrada principal, que corona una sencilla espadaña con su esquila. Por entonces, estaba aislada - marcada con el numero 52 de la calle de su nombre - a excepcion de una casa adosada a ella que ocupaba el santero Antonio Cordoba con su familia, que vigilaba y cuidaba de la misma. En realidad, eran los dos ultimos edificios de esta calle. La administraba el parroco de la villa y era servida indistintamente por los sacerdotes de la parroquial. Las funciones religiosas que entonces se celebraban en esta iglesia se reducian a las que se dedicaban a su titular, el dia de San Sebastian, y el rezo del santo Rosario. De hecho, tan solo contaba con *"dos bancos con respaldo que pertenecen a la Iglesia ( ), y no se permiten otras clases de asientos"*. La parvedad de sus enseres corria paralela a la del patrimonio artistico que en la misma se custodiaba, como enseguida tendremos ocasion de comprobar.

### Altars

Cuatro eran los altares con los que contaba esta iglesia, el dedicado a su titular San Sebastian, el erigido en honor de San Cristobal y los levantados a Santa Rita y a San Joaquin, respectivamente. El **Altar de San Sebastián** era de fabrica de madera, con un retablo sencillo donde aparecía entronizada la talla de su titular. En la zona inferior del retablo, y por debajo de la citada imagen, *"existia una urna formada en el mismo retablo, con una escultura pequeña, que representa a Jesus en los brazos de su Madre"*. Por su parte, el **Altar de San Cristóbal**, levantado en yeso y en su frontal *"un hueco practicado en la pared formando un arco ( )"*

<sup>17</sup> Cfr. VENTURA GRACIA M. 'Religiosidad popular' op. cit.





*Estado actual de la antigua iglesia conventual de los Carmelitas descalzos*

tiene la figura del titular pintada en un lienzo' El **Altar de Santa Rita**, igualmente en yeso, también con un hueco en la pared frontal, con la imagen titular, de vestir, "teniendo solo de escultura la cabeza y las manos' Por último el **Altar de San Joaquín**, con las mismas características que los anteriores con la imagen titular en talla dorada, que lo presidía

### 5 3 Nuestra Señora de Gracia

Al hablar de la iglesia filial de Nuestra Señora de Gracia, nos referimos a una de las ocho 'ermitas" que durante la Edad Moderna canalizan determinados aspectos de la religiosidad popular espejeña y cuyos últimos vestigios materiales se perdieron hace ya cerca de un lustro. Tuvo su asiento en la calle Plaza Arriba -actual San Bartolomé- a tiro de honda de la iglesia parroquial. En realidad se trataba -al menos durante un dilatado tramo cronológico- de la capilla donde recibieron auxilio espiritual los pobres y enfermos que eran socorridos en el hospital de Nuestra Señora de Gracia y San Bartolomé, hasta su desaparición tras los procesos desamortizadores llevados a cabo en la centuria del ochocientos<sup>18</sup>. Una airosa espadaña con su esquila coronaba la puerta de acceso al inmueble general, con una esquila en 'buen estado" para convocar a los fieles a los escasos actos religiosos que en ella se celebraban. Contaba la iglesia con una superficie

<sup>18</sup> Archivo Municipal de Espejo. Provincia de Córdoba. Pueblo de Espejo. Año de 1881. *Inventario de los bienes de este Ayuntamiento formado u autorizado por el mismo en virtud al Real decreto y circular del Ministerio de la Gobernación. En 27 y 30 de Setiembre de dicho año. De acuerdo con este inventario el Hospital es propiedad del Municipio ( ) hoy sin utilidad por su mal estado.*

de unos 40 m<sup>2</sup>, estos es, 10 metros de longitud por 4 de anchura. La fabrica era a base de piedra yeso y ladrillo. Un santero cuidaba de la custodia y limpieza de la misma. Tan solo dos bancos sin respaldo pegados a la pared era el unico asiento de que disponia la capilla y *"no se permitian otros asientos"*. La sacristia era de reducidas dimensiones – unos 2 m<sup>2</sup> – sin ventana al exterior, y contenia tan solo una comoda y un lavamanos con su correspondiente toalla. Las funciones religiosas se reducian tan solo a una misa de rogativas la vispera de la festividad de la Ascension de Nuestro Señor.

### **Altars**

El **Altar Mayor** habia sido erigido en honor de Nuestra Señora de Gracia. Estaba decorado con un retablo al gusto barroco *"de madera tallada y dorada"*, con la imagen titular de vestir, y a ambos lados otras dos imagenes, una a la derecha que representa a San Bartolome *"de madera tallada"* y otra a la izquierda de la misma factura que representa a San Pascual. Otro altar, el dedicado al **Señor de la Caridad**, era de madera y al fondo un nicho de grandes proporciones que albergaba a la imagen del crucificado, talla de *"tamaño natural"*, a cuyos pies aparecia otra imagen de bulto redondo que efigiaba a Nuestra Señora del Mayor Dolor. A la derecha e izquierda de la misma, otras dos imagenes de pequeño tamaño que representaban al Niño Jesus y la otra a San Rafael. Completaba la decoracion de esta iglesia una serie de cuadros que representaban a San Juan Bautista, la *"Flagelacion, al parecer"* y otros dos santos.

### **Conclusión**

A la vista de la documentacion y aparato bibliografico manejados, podemos entrever los tres lugares sagrados sobre los que pivotaban las funciones religiosas y culturales en la villa de Espejo a comienzos de la centuria anterior. A saber, la propia iglesia parroquial, sin duda el centro religioso por antonomasia, y las iglesias conventuales de Santa Teresa -"El Convento"- y la de San Miguel. El resto de iglesias o ermitas reseñadas, como hemos tenido ocasion de comprobar, tan solo ofrecian funciones religiosas testimoniales – por no decir residuales - de las que les fueron propias en epocas anteriores, y cuya virtualidad se habia ido agostando con el transcurrir de los tiempos. Otras funciones puntuales, ya citadas, – capilla del cementerio municipal, en el caso de la ermita de Ntra. Sra. del Rosario, escuela infantil y recinto para actividades culturales y municipales, en la de Ntra. Sra. de la Cabeza, y otras esporadicas en la ermita de Santo Domingo, en la plaza de su nombre – cierran la nomina de edificios religiosos espejeños en esta epoca, al tiempo que se nos rebela el servicio que cada uno de ellos prestaba.



**Iltre. Asociación Provincial Cordobesa  
de Cronistas Oficiales**



**Diputación  
de Córdoba**

*Este volumen  
se acabó de imprimir en los talleres  
de Ediciones Gráficas Vistalegre  
el 28 de febrero de 2005  
Día de Andalucía*